

(♂) 0.22~0.26, (♀) 0.39~0.42。触角各节长 1.20~1.37:2.66~3.12:1.29~1.48:1.19~1.48。前胸背板长 0.75, 后缘宽 1.75~1.96。革片长 3.10, 楔片长 0.93。

**模式标本:** 正模♂, 云南哀牢山徐家坝, 1984.V.3, 刘国卿采(灯诱)(存 NKU)(已检查)。

**观察标本:** 1♂(正模), 云南哀牢山徐家坝, 1984.V.3, 刘国卿采。3♂♂, 同前, 1984.V.3~4, 刘国卿, 郑乐怡采; 1♂, 同前, 1982.X.23; 1♂, 云南马库, 1973.XI.20, 甘运兴采; 1♂, 湖南桃源洞; 1♂1♀, 湖北兴山龙门河(1300m), 1994.IX.13, 陆军、李法圣采; 1♀, 湖北神农架红花朵, 1680m, 1980.XII.14, (灯诱); 1♀, 湖北神农架松柏, 1985.X.3, 茅晓渊采(灯诱); 2♀♀, 西藏易贡, 2300m, 1978.XII.30~31, 李法圣采。

**分布:** 湖北、湖南、云南、西藏。

此种与 *Ph. ohataensis* Linnavuori 很相似, 但后者触角第 II 节深黑褐, 仅基部浅色, 右阳基侧突顶端横指(图 176j~l)。而本种触角第 II 节基部及中部在雄虫中为浅色, 雌虫中通常为橘黄色, 基部白色, 端部深褐色; 右阳基侧突顶端上指。

#### (276) 戈壁植盲蝽 *Phytocoris gobicus* Yang, Hao et Nonnaizab, 1995

*Phytocoris gobicus* Yang, Hao et Nonnaizab, 1995: 334; Kerzhner & Josifov, 1999: 164.

作者未见标本, 现据原描述摘记如下:

长椭圆形, 淡棕色, 具黄色和黑色半直立平伏毛。

头顶隆出, 头顶宽与复眼直径约相等。喙伸达后足基节处。触角被平伏浅色毛, 第 I 节棕褐色, 略粗, 其余各节浅棕色。前胸背板前倾, 胫区后方及前胸背板后缘有不规则褐斑, 上有粗黑毛, 领具半直立浅色长毛; 侧缘微凹, 后缘直, 中央稍凹。小盾片明显上拱, 有略呈“T”字形的黑斑; 革片 Cu 脉外侧及革片端角分别有 7~8 个及 1 个褐斑; 爪片顶端与基部、膜片、楔片和膜片交界处各有 1 黑毛束组成的黑斑; 爪片浅棕色, 毛稀疏; 楔片顶端褐。膜片烟色, 具不规则浅褐小斑。胸部侧板灰黄, 腹板褐色。股节浅褐, 基部色浅, 具隐约的黄斑; 胫节浅黄褐, 具 4 个隐约的褐环, 胫节刺色浅, 基部无黑斑。腹部腹面同体色, 侧区有隐约的褐色纵带。左阳基侧突顶端膨大, 感觉叶外缘内凹, 内侧明显外突。右阳基侧突顶端尖。阳茎端梳状板齿小, 侧面上半侧指, 下半前指。

**量度 (mm):** 体长 6.95, 体宽 1.75。头长 0.46, 头宽 0.93。触角各节长 0.97:1.8:1.29:0.85。前胸背板长 0.61, 后缘宽 1.44。

**模式标本:** 正模♂, 内蒙古阿拉善盟巴彦浩特, 1991.VII.24, 杨勇奇采(存 NM-TU)(未检查)。

**分布:** 内蒙古。

(277) 萧氏植盲蝽 *Phytocoris hsiaoi* Xu et Zheng, 2002 (图 177)

*Phytocoris hsiaoi* Xu et Zheng, 2002: 190.

雄虫长椭圆形；雌虫短翅型，长卵圆形。

头淡黄，密布浅褐或褐色斑，额上具放射状斜纹，顶端突起；唇基显著，中央深色纵斑与额端部的深色斑汇合。雄触角线形（雌虫触角丢失），第Ⅰ节深褐，具淡黄或白斑，被平伏短毛及银白色直立毛，直立毛短于该节直径；第Ⅱ节黄褐或浅褐，基部黄白，中部稍浅，端部褐色；第Ⅲ节黄褐或浅褐，基部色稍浅，端部色稍深；第Ⅳ节褐色。喙伸过后足基节。

前胸背板灰褐，被银白色丝状毛及半直立黑或黑褐色毛，胝区及领色稍浅，密布深色斑；前胸背板后缘浅色，其前具深褐或黑色横纹，此横纹有时断裂，具4或5个极轻微隆起的毛瘤。

小盾片灰黄，亚端部纵中线两侧具深色斑。半鞘翅被银白色丝状毛及半直立黑褐色毛；半鞘翅灰色，稍带黄色，爪片外缘、革片内缘与革片端部具模糊的深灰褐斑，斑有时几完全汇合，缘片具深色小斑，楔片浅色，常具少许红褐小斑，爪片端部、楔片内缘基部、中部和端部（雌端部及近中部）黑色，具黑或黑褐色毛。膜片密布深褐或深灰褐乱点，翅脉深色；雌虫膜片不超过楔片端。前胸侧板下缘黄白，中央具1红褐纵纹。足浅色，股节密布深褐斑，前足胫节基部及端部褐，并具2褐环，中足胫节无环，具褐或浅褐色小斑，后足胫节背面具褐色小斑。腹面基部及近中部具深褐色宽环，跗节褐。腹部腹面污黄，密布深色斑；雄虫生殖节褐。雄腹末伸过楔片缝，接近楔片端；雌虫腹末伸过半鞘翅。

头顶宽/眼宽 = (♂) 1.83~2.05, (♀) 2.40; 触角第Ⅱ节长/触角第Ⅰ节长 = 1.92~2.01; 头宽/前胸背板宽 = (♂) 0.56~0.60, (♀) 0.77; 触角第Ⅰ节长/头宽 = 1.69~1.74; 触角第Ⅰ节长/前胸背板宽 = 0.97~1.01; 体长/前胸背板宽 = (♂) 3.8~4.3, (♀) 3.7。

雄虫生殖囊开口周缘无突起。右阳基侧突粗短，近中部处明显变粗，端部细长，背腹压扁。左阳基侧突弯曲呈直角状；感觉叶突起长；杆部中度侧扁，向端轻度扭曲，端部高度背腹压扁。阳茎端次生生殖孔两侧具栉状构造，阳茎端腹面具1中度骨化的带状骨片；主膜叶可见两叶；梳状板全长与右叶相连，密布尖齿，排列呈“S”形，基部齿较长，末端具1不规则的特大形齿。

量度 (mm): 体长 (♂) 5.5~6.6, (♀) 4.3; 体宽 (♂) 1.84, (♀) 1.88。头长 (♂) 0.40, (♀) 0.70; 头宽 0.84~0.88; 头顶宽 (♂) 0.42~0.43, (♀) 0.48。触角各节长 1.41~1.53:2.72~2.94:2.24~2.31:1.09~1.54。前胸背板长 0.7, 后缘宽 (♂) 1.40~1.57, (♀) 1.15。革片长 3.0, 楔片长 1.03。

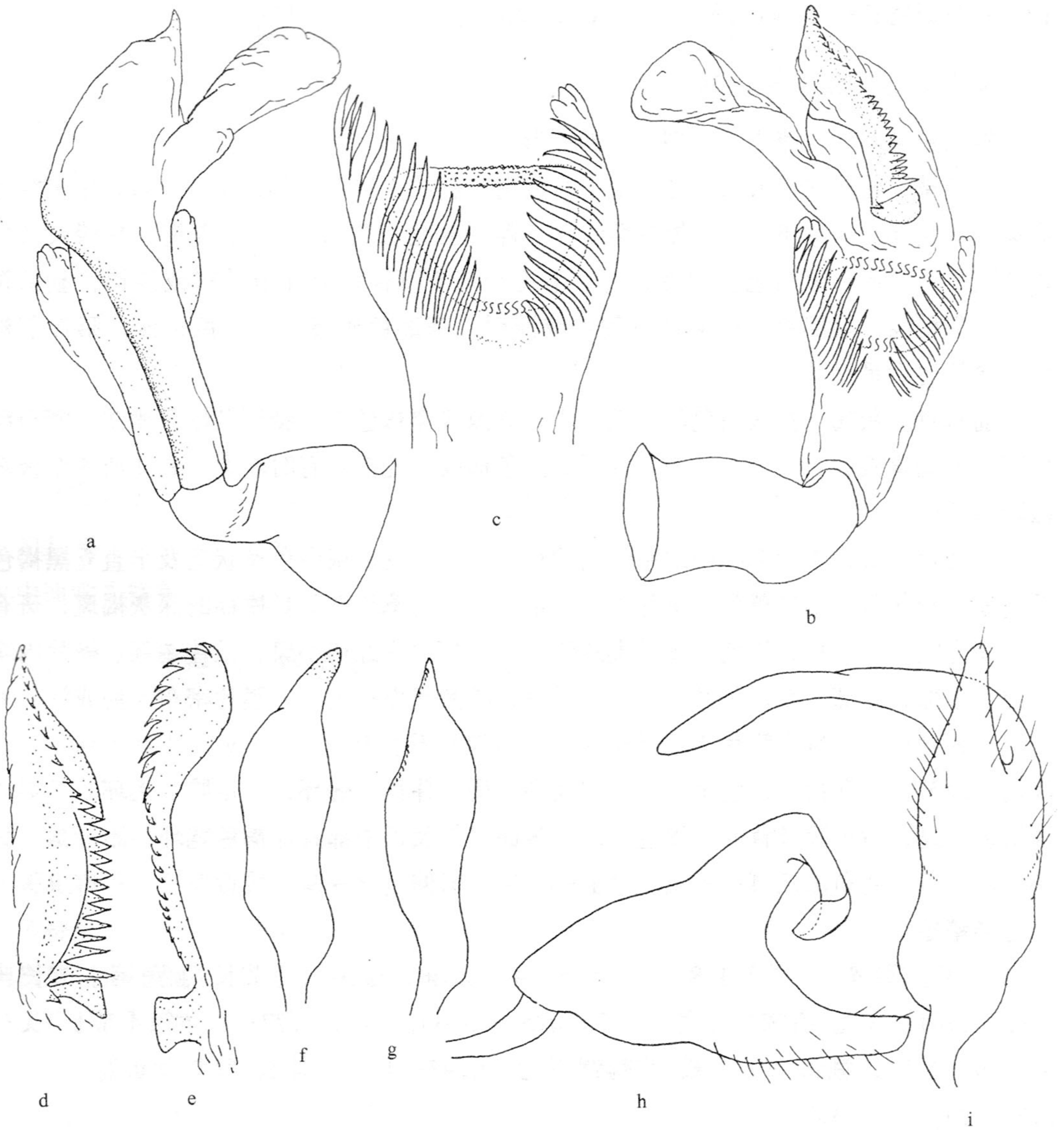


图 177 萧氏植盲蝽 *Phytocoris hsiaoii* Xu et Zheng

a~b. 阳茎端 (vesica); c. 阳茎端的栉状构造 (pectinate structure of vesica); d~e. 梳状板 (comb-shaped spiculum); f~g. 右阳基侧突 (right paramere); h~i. 左阳基侧突 (left paramere)。

**模式标本:** 正模♂, 北京西山, 1957.VI.25, 应松鹤、李绍华采 (存 NKU) (已检查)。

**观察标本:** 1♂ (正模), 北京西山, 1957.VI.25, 应松鹤、李绍华采; 4♂♂, 同前, 1957.VI.10; 1♂, 同前, 1957.VI.13; 1♂, 同前, 1957.VIII.27; 1♂, 同前, 1957.VIII.13; 1♂, 同前, 1957.VIII.8; 1♂, 北京卧佛寺, 1956.VI.5; 1♂, 北京卧